



АДМИНИСТРАЦИЯ ГОРОДА ПЕРМИ  
ДЕПАРТАМЕНТ ЗЕМЕЛЬНЫХ ОТНОШЕНИЙ

РЕШЕНИЕ

О размещении объектов № 2371 от 16.12.2019

г. Пермь, ул. Сибирская, 15

Департамент земельных отношений администрации города Перми в соответствии с пунктом 3 статьи 39.36 Земельного кодекса Российской Федерации, Положением о порядке и условиях размещения объектов на землях или земельных участках, находящихся в государственной или муниципальной собственности, на территории Пермского края без предоставления земельных участков и установления сервитутов, публичного сервитута, утвержденным постановлением Правительства Пермского края от 22.07.2015 № 478-п

**разрешает:** ОАО «МРСК Урала» (ИНН 6671163413, ОГРН 1056604000970, место нахождения: 620026, Свердловская область, г. Екатеринбург, ул. Мамина-Сибиряка, д. 140)

**размещение объекта** КТПП 6/0,4 кВ, КЛ 6 кВ, оборудование учета э/э, входящей в ЭСК ПС 110/6 кВ Балатовская, для электроснабжения 2-этажного здания магазина по адресу: г. Пермь, Индустриальный район, ул. Братьев Игнатовых, д. 13 (кадастровый номер земельного участка 59:01:4410833:4526)

**на землях:** государственная собственность на которые не разграничена

**на срок:** бессрочно

**местоположение:** Пермский край, г. Пермь, Индустриальный район, ул. Братьев Игнатовых

**способ размещения объекта:** надземный

Территория, согласно схеме, расположена в зоне с особыми условиями использования территорий: приаэродромная территория аэродрома аэропорта Большое Савино.

ОАО «МРСК Урала»:

1. Соблюдать правила охранных зон воздушного пространства, установленные постановлением Правительства Российской Федерации от 11.03.2010 № 138 «Об утверждении Федеральных правил использования воздушного пространства Российской Федерации»;

2. В соответствии с пунктом 7(2) Положения о порядке и условиях размещения объектов на землях или земельных участках, находящихся в государственной или муниципальной собственности, на территории Пермского края без предоставления земельных участков и установления сервитутов, публичного сервитута, утвержденного постановлением Правительства Пермского края от 22.07.2015 № 478-п, представить в департамент земельных отношений администрации города Перми в течение 1 месяца с момента размещения объектов материалы контрольной геодезической съемки размещены объектов на бумажном и электронном носителях на безвозмездной основе.

В соответствии со статьей 20<sup>1</sup> Закона Пермского края от 14.09.2011 № 805-ПК «О градостроительной деятельности в Пермском крае» ОАО «МРСК Урала»:

1. Не позднее, чем за 10 рабочих дней до начала строительства и (или) реконструкции безвозмездно передает в департамент градостроительства и архитектуры администрации города Перми один экземпляр копий разделов проектной документации, предусмотренных пунктом 1 части 12 статьи 48 Градостроительного кодекса Российской Федерации;

2. В течение 10 рабочих дней после окончания работ по строительству, реконструкции безвозмездно передать в департамент градостроительства и архитектуры администрации города Перми схему, отображающую расположение объекта и сетей инженерно-технического обеспечения, подписанную застройщиком (техническим заказчиком), с приложением текстового и графического описания местоположения границ охранной и санитарно-защитной зоны, перечень координат характерных точек границ такой зоны.

**Приложение:** схема предполагаемых к использованию земель или части земельного участка на 1 л. в 1 экз.

Начальник отдела  
предоставления земельных участков  
по работе с юридическими лицами



Н.М. Санникова



Схема предполагаемых к использованию земель или части земельного участка

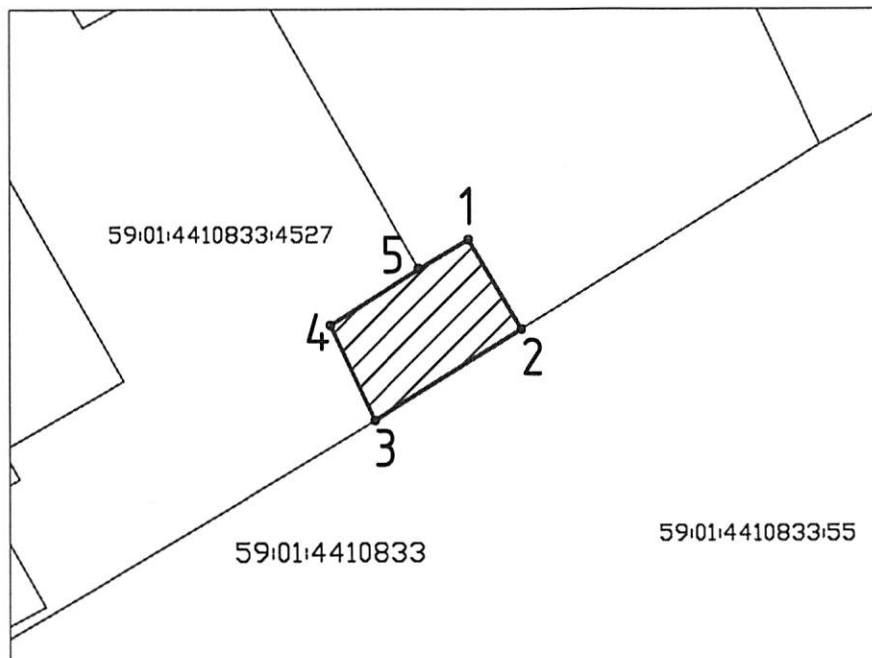
Объект: «Строительство КТПП 6/0,4 кВ, КЛ 6 кВ, оборудование учета э/э, входящей в ЭСК ПС 110/6 кВ Балатобская, для электроснабжения 2-х этажного здания магазина по адресу: Пермский край, г. Пермь, Индустриальный район, ул. Братьев Игнатовых, дом № 13 (кад. номер зем. участка 59:01:4410833:4526».

Площадь земель: 76,62 кв.м.

Местоположение объекта: Пермский край, г. Пермь, Индустриальный район, ул. Братьев Игнатовых

Категория земель: Земли населенных пунктов.

Вид разрешенного использования: -



М 1:500

Каталог координат, м (система координат МСК-59)		
№	X	Y
Уч. 1		
1	514465.09	2228418.69
2	514459.19	2228422.18
3	514453.18	2228412.48
4	514459.45	2228409.51
5	514463.16	2228415.42



- граница земель, предполагаемых к использованию



- граница кадастрового квартала



- граница смежного земельного участка

59:01:4410833:55

- кадастровый номер земельного участка

59:01:4410833

- кадастровый номер кадастрового квартала

• 1

- характерная точка границы, сведения о которой позволяют однозначно определить ее положение на местности

Описание границ смежных землепользователей:

от 1 точки до 2 точки - муниципальная собственность;

от 2 точки до 3 точки - земельный участок с кадастровым номером 59:01:4410833:55;

от 3 точки до 5 точки - земельный участок с кадастровым номером 59:01:4410833:4527;

от 5 точки до 1 точки - муниципальная собственность.



Заявитель: \_\_\_\_\_

Дюжинова Н.В. (По доверенности № 59 АА 2981435)

М.П.

(для юридических лиц и индивидуальных предпринимателей)

(подпись, расшифровка подписи)  
Верно

Взам. инв. №

Подп. и дата

Инв.Н подл.